



國立澎湖科技大學

National Penghu University of Science and Technology

行銷與物流管理系

(服務業經營管理碩士班)



來去澎湖念大學~~

- 本校所在地：**澎湖縣** (類出國留學最佳地點)
全國治安狀況最良好的城市！
- 生活環境與機能更勝於本島多數大學。
- 本校教職員幾乎每天都在澎湖，可就近協助與照顧學生...(老師不會下課就找不到人)
- 「離島優勢」升學與求職都加分~~
(離開舒適圈、獨立自律生活、解決問題能力)



海空交通資訊

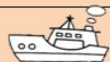
海運航行情況

澎湖輪 凱旋三號 今一之星 滿天星 百麗號

嘉義布袋



高雄



航空飛行情況

華信航空

立榮航空

台北松山



台中清泉崗



嘉義水上



台南



高雄小港



戶籍遷來澎湖

機、船票 7 折!!

航空交通

華信航空 02-412-8008

立榮航空 02-2508-6999

台北↔澎湖60分鐘

台中↔澎湖40分鐘

嘉義↔澎湖30分鐘

台南↔澎湖35分鐘

高雄↔澎湖40分鐘

海運交通

澎湖輪 07-561-5313
06-926-4087

高雄↔馬公4.5小時(日航)
高雄↔馬公7小時(夜航)

滿天星 06-926-9721

凱旋三號 06-927-7995

今一之星 06-926-0666

百麗號 06-926-8199

嘉義→馬公90分鐘

『從機場到學校約15分鐘車程』

(絕對不會...騎海豚或騎海龜來上課)



澎湖真的真的很熱鬧！馬公市區生活機能便利

- 便利商店密度最高的城市、各類型產業（零售、觀光、餐飲）提供相當多的工讀機會。
- 市區生活機能便利（全聯、康是美、寶雅、燦坤、全國電子、屈臣氏），商店距離學校不遠（網路購物的商品運送也相當便利！）。





POYA
寶雅

SUBWAY



全聯福利中心

FamilyMart



六扇門

6owl door | 時尚湯鍋



watsons

屈臣氏



丁丁連鎖藥妝

TIN TIN DRUGSTORE



台灣中油



NET



麥味登
Cafe & Brunch

全國電子



FRIED CHICKEN
1973



繼光香香雞



FET
遠傳



COSMED
康是美

得 正
OOLONG TEA
PROJECT

KEBUKE

不可熟成紅茶

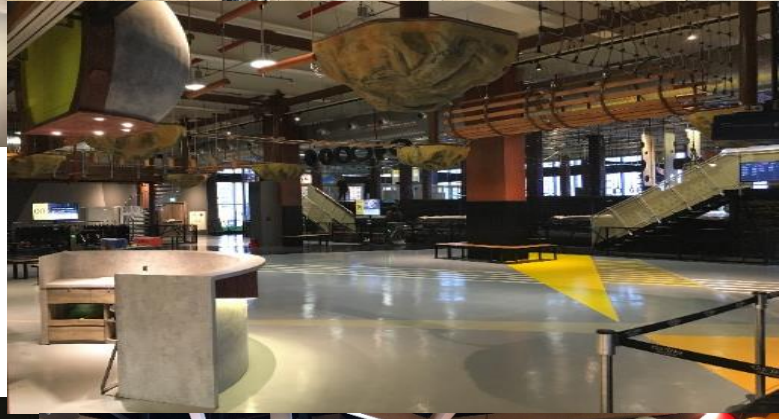


台灣大哥大
Taiwan Mobile





昇恆昌免稅百貨公司



國立澎湖科技大學

1 實務教學為主的**教學型大學**

2 落實**職業生涯準備**、重視**產學研究**

3 **深耕在地(澎湖地區)的特色大學**

4 培養**人文與科技**兼具的優質人才

5 **教學資源與本島大學差距不大**





學校主要建物



校園室內外體能設備齊全

- 「體育館暨學生活動中心」內有重訓室、桌球室
- 室內 / 外新的籃排球場、田徑場、壘球場、體適能運動中心



宿舍環境介紹

\$8000/學期 (政府補助5000元)
大一保證住宿！

- ✓ 房間內有上下舖式書桌、檯燈、衣櫃、儲物櫃、風扇及使用者付費冷氣
- ✓ 每層都有公共生活廳，設有電視、冰箱、電鍋、烤箱、電磁爐、飲水機
- ✓ 公共衛浴設備除了基本的浴室廁所外，還有洗衣機、脫水機、烘乾機及曬衣間
- ✓ 地下一樓還有**撞球、桌球、羽球場**可以做使用，另外還有休閒中心**KTV**和**桌遊**，想讀書時也可以去**K書中心**!



學雜費收費標準

【依當學期公告為準】

本國生(含僑生)

新台幣

研究所			
收費類別	海工院	人管院	觀休院
學雜費基數	11,839	10,410	10,410
學分費(每學分)	1,500	1,500	1,500
研究所在職專班			
學雜費基數	11,600	10,410	10,410
學分費(每學分)	4,200	4,200	4,200
日間四技大學部			
收費類別	海工院	人管院	觀休院
學費	14,327	14,199	14,199
雜費	9,164	6,195	6,195
暑休急研修生學分費	914	851	851
進修四技大學部			
學分學雜費/時	—	869	869
其他類別			
電腦實習費(電腦及網路使用費)	350	平安保險費(每學期)	271
住宿費	7,300	健康檢查費(新生)	425

選擇「澎湖科大」就讀
大學 / 研究所！



國立大學
品質保證
學雜費 \$21,015 ~



澎湖縣政府獎助本校學生每人一萬元 交通/助學金 申請開跑囉...

9/1 校網公告申請辦法、9/11-9/29開放申請
申請資格

- 具本校學籍身分學生 (碩士生、延修生、學分班學生除外)
- 9/29須完成112學年度第一學期所有註冊程序 (就貸學生請於開學後一週內繳交相關資料至課指組)

獎助類別

- 軍公教子女及已申請農漁會獎助金者：僅能申請一萬元交通券
- 上述身分以外之學生：一萬元之交通券或助學金擇一申請

逾期不受理

課指組 施小姐 1242





115年國立澎湖科技大學

高等教育深耕

完善就學協助機制計畫

(待申請結果)



國立澎湖科技大學

National Penghu University of Science & Technology

115年度 經濟或文化不利因素學生 二階面試交通費與住宿費補助(入學前)

申請資格

- 低收入戶學生
 - 中低收入戶學生
 - 身心障礙學生或身心障礙人士子女
 - 特殊境遇家庭子女孫子女
 - 具大專校院弱勢學生助學計畫助學金補助資格者
 - 原住民學生
 - 新住民及其子女
- 補助前往本校設置北、中、南二階面試考場之交通費與住宿費



(待申請結果)



經濟或文化不利因素學生

深耕安心學習輔導獎助計畫 (入學後)

申請資格

- 低收入戶學生
- 中低收入戶學生
- 身心障礙學生或身心障礙人士子女
- 特殊境遇家庭子女孫子女
- 具大專校院弱勢學生助學計畫助學金補助資格者
- 原住民學生
- 家庭突遭變故經學校審核通過者
- 懷孕學生或撫養未滿3歲子女之學生

- 學習輔導計畫模組：
圖書館自修、教師請益學習、技能拔尖、多元學習
- 獎助金額：依參與模組給予補助學期期間每月5,000~10,000元

學校提供各項獎助學金

115學年度入學

- 學習助學金：3000元/月
- 資訊證照獎助金：1000~3000元/張
- 專業證照獎助金：1000~3000元/張
- 讀書計畫：6000元/人
- 證照報名費及訓練費補助
- 入學考試之住宿費及交通費
- 本系另有提供多項獎助學金

設籍澎湖

- 縣內公車免費搭乘
- 機票折扣優惠
(每趟折扣約500元)
- 本校學生於部份醫院就診免掛費



國立澎湖科技大學

National Penghu University of Science & Technology



行銷與物流管理系 教學目標

人才培育：培育高等商管技術為教學基礎，培養行銷流通、運輸物流及商業科技的實務知識、創新與問題解決能力之專業人才。

跨域課程：數位行銷與物流運輸跨領域課程與創新教學，強化行銷及物流科技之實務技能。

職能培訓：落實行銷物流實務職能培訓，確保「入學輔導修課、專業證照取得與校外實習就業」三效合一的教學目標。

- 少數同時擁有「行銷傳播 + 零售通路 + 物流運輸 + 商業管理」多元師資的系所。
- 具有豐富教學經驗和相關資歷的國內外知名學府博士師資。
- 結合業界專家協同深化實務教學，指導學生具備創新與創業基礎能力。



行銷與物流管理系 未來工作職務方向

607 廣告 / 行銷企劃主管

19 廣告採購人員

761 數位行銷人員

46 婚禮企劃人員

376 產品企劃主管

1103 網站企劃人員

307 軟體相關管理師

3326 行銷企劃人員

840 行銷企劃助理

177 公關企劃人員

454 市場調查 / 分析人員

87 遊戲企劃人員

806 專案管理主管

670 產品管理師

908 廣告文案企劃人員

1040 社群經營人員

1023 活動企劃人員

14 策展人

1769 產品企劃人員

296 ERP專案管理師

1539 其他專案管理師

○ 薪資中位數 ■ 月薪範圍 P25 ~ P75 ?

職務	月薪範圍 P25 ~ P75	月均薪	職缺
社群行銷	3.1萬 3.8萬	3.6萬	2214
行銷企劃	3.5萬 4.8萬	4.3萬	12199
行銷助理	3萬 3.5萬	3.3萬	2367
行銷主管	4.7萬 7.7萬	6.6萬	1852
網站行銷企劃	3.5萬 4.7萬	4.2萬	7037
產品行銷企劃	3.5萬 5.5萬	4.8萬	9051
活動企劃	3.3萬 4.3萬	3.9萬	3811
廣告文案 / 企劃	3.5萬 4.6萬	4.1萬	5502
廣告企劃主管	4.8萬 7.5萬	6.4萬	590

不動產 / 商場開發人員	4萬  6萬	5.3萬 4040
市場調查 / 市場分析	4萬  6萬	5.3萬 1733
神秘客	樣本不足	23
媒體公關人員 / 主管	4.4萬  6.8萬	5.8萬 1373
公關助理	樣本不足	147
媒體公關 / 宣傳採買	3.8萬  5.4萬	4.8萬 778
媒體或出版主管	5.1萬  6.7萬	6.3萬 19
行銷總監	6.5萬  10.1萬	8.9萬 203
數位行銷	3.9萬  5.7萬	4.9萬 587
電商行銷	3.2萬  5萬	4.1萬 366



行銷類人員

職務 ▾ | 輸入職務或選類別 🔍

職務種類

畢業起薪

行銷類人員

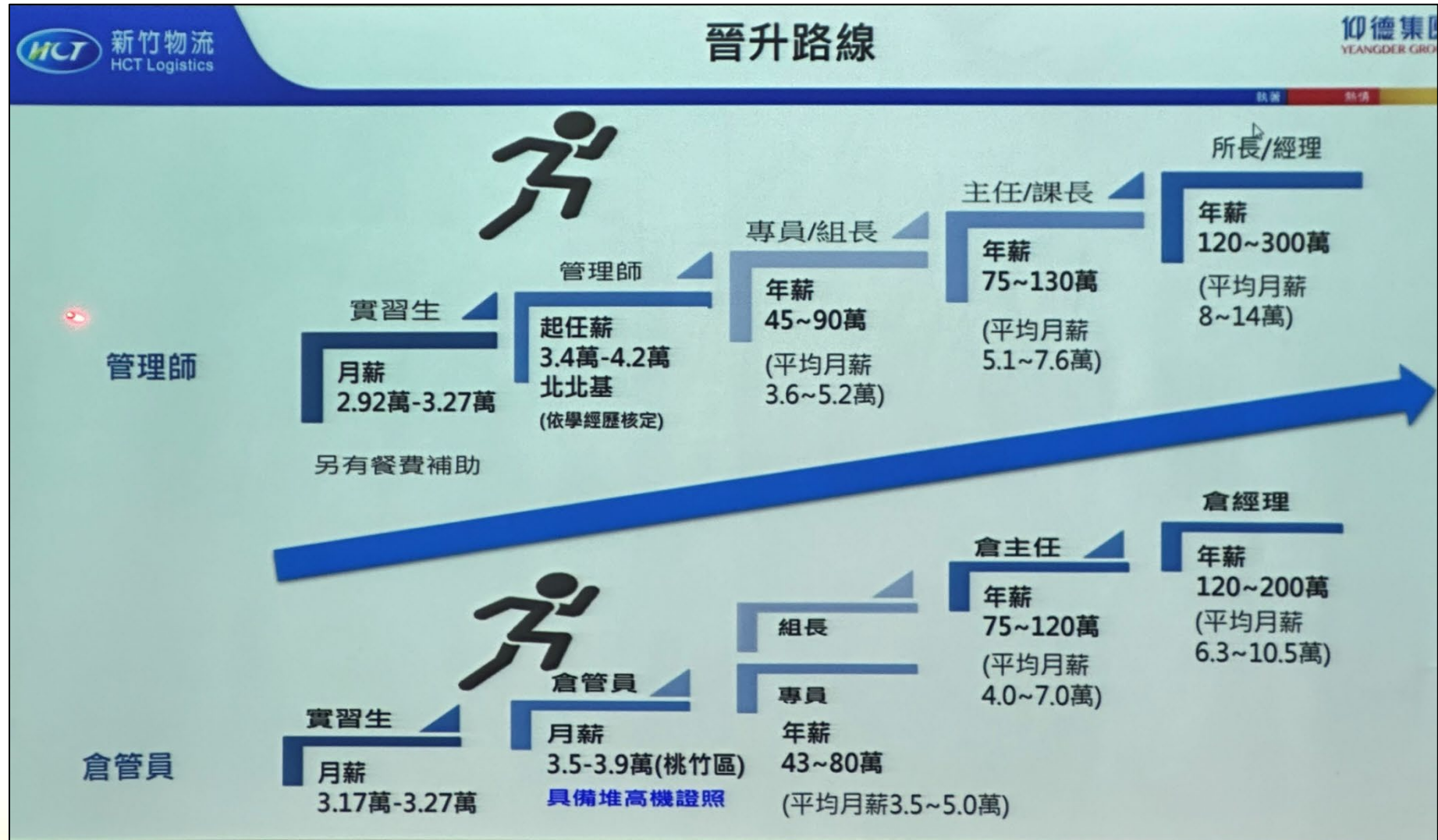
○ 薪資中位數 ■ 月薪範圍 P25 ~ P75 (?)

設立別	月薪範圍 P25 ~ P75		月均薪	職缺
公立大學	3.2萬	4萬	3.6萬	15334
私立大學	3.2萬	3.8萬	3.5萬	
公立研究所	3.5萬	4.7萬	4.2萬	12860
私立研究所	3.6萬	4萬	4萬	

推薦課程：[渴望加薪？這樣談，成功機率倍增](#)

行銷與物流管理系 未來工作職務方向

物流倉儲類
職務薪資較高



- 物流管理
- 冷鏈物流
- 供應鏈管理
- 運輸管理
- 倉儲管理

- 行銷學
- 消費者行為
- 零售管理
- 服務業行銷
- 國際行銷



系(所)課程特色

- 具有**行銷零售、物流倉儲、運籌通路與服務業管理**的課程設計及實務教學。
- 持續開設行銷及物流之「**產製銷**」**供應鏈**的相關**專業課程與證照輔導**取得。
- 融入**澎湖在地生活與文化特色**，從學習的情境中**培養學生自主探索的學習態度**。
- 發展**跨領域課程與創新教學**，積極推廣**行銷物流智慧化應用**，**強化數位科技運用技能**。



重視理論與實務整合，多元且實用性的教學內容
彈性的師生指導時間，紮實學科知識與實作教學



持續與知名企業建立產學合作關係，擴展產學研緊密結合培育優秀人才，以建立長期的建教實習機會

數位行銷
智慧零售
行銷科技

行銷物流
專業師資
跨域課程

新媒體行銷
顧客關係管理
大數據行銷

智慧物流
全球運輸
行動服務

供應鏈管理
冷鏈物流
智慧倉儲

- 物流中心營運實務
- 金融科技
- 虛實整合通路管理

- 微型創業管理
- 人力訓練與發展
- 智慧商務

行銷與物流管理系教學場域與設備

- 10間行銷與物流領域的專業教室（均有數位化教學設備）、2間碩士班研究室、1間ePBL教室。
- 專業電腦教室擁有60部PC設備。
(供應鏈設計、會計及統計分析、物流證照考試多套教學軟體)
- 無人機飛行練習場。
- 行銷與物流管理系「澎科大實習商店」



行銷與物流管理系 特色教學場域：實習商店

➤ 搭配系上實務課程、實務專題，老闆由你/妳來當！



行銷與物流管理系課程特色：多元的實作教學

- 授課內容除了老師在台上講解課本內容，並搭配**實務個案**與**實作場域**。
- 帶領**同學們動腦、動手、動口**，進行「**做中學**」的多元教法。



行銷與物流管理系課程特色：紮實的專題製作

- 期間為大三上下學期，完成實務專題製作（為畢業門檻），藉由製作實務專題的訓練過程，以提升畢業生自我學習及企劃撰作能力，並縮短產學落差。輔導學生申請國科會大專生計畫，培養研究與分析能力，強化升學與職涯競爭力。



行銷與物流管理系就業接軌：全學年企業實習制度

- 校外企業實習合作對象（也包括澎湖在地企業）：**昇恆昌公司(澎湖免稅店)**、全家便利商店、日翊文化行銷**(全家集團)**、**全台物流(全家集團)**、**新竹物流**、**全聯實業公司**、**黑貓宅急便(統一集團)**、**和盟電子商務公司**、**萬泰物流供應鏈公司**、**府城汽車客運股份有限公司(高雄客運子公司)**等。
- 校外實習期間：**大四上下學期(全學年或一學期)**





➤ 「實習期間均有 支付薪水(津貼) 及 相關勞動保障」



➤ 「實習期間均有 支付薪水(津貼) 及 相關勞動保障」

The screenshot displays a webpage titled "實習生資訊速報" (Internship Information Report). The page is divided into two main sections: "實習生薪資" (Internship Salary) and "實習生職缺" (Internship Vacancies). The salary section features a dollar sign icon and lists a range of 29,200-32,700元. The vacancies section features a handshake icon and lists positions at the head office, branch offices, and warehouse centers. Both sections include a note about the information's applicability to specific regions or based on actual openings.

實習生薪資	實習生職缺
 29,200- 32,700元	 總公司幕僚實習生 營業站所實習生 倉儲中心實習生
備註：薪資優於同業水準 (工作地：北北基.桃竹地區.中部地區)	備註：依實際 開出職缺為主

行銷與物流管理系就業接軌：積極參與校外競賽

- 透過參加各式校外競賽，活用課堂所學、培養團隊態度、加強專業知識、提升職場競爭力



行銷與物流管理系就業接軌：每年舉辦校外參訪

- 參訪對象均為**相關領域**之**知名企業**，例如：昇恆昌(股)公司、新竹物流、萬達通實業(股)公司、永聯物流開發股份有限公司、府城客運公司等機構。



行銷與物流管理系就業接軌：輔導考取相關證照

基礎類 證照

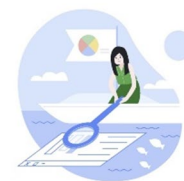
1. 多益(TOEIC)英文證照 (畢業門檻350分)
2. 資訊類相關證照

物流類 證照

1. 物流運籌人才 - 物流管理證照 (教育部校務系統認證)
2. 物流運籌人才-倉儲與運輸管理證照 (教育部校務系統認證)
3. HACCP暨流通與冷鏈系統管理師認證(教育部校務系統認證)
4. SOLE - CPL物流助理管理師(Level 1 DL)認證考試

行銷類 證照

1. 高階零售管理師認證 (教育部校務系統認證)
2. 品牌企劃師能力鑑定 (經濟部 iPAS 證照)
3. Google數位人才結業證書
4. 門市服務技術士乙級技能檢定 (勞動部乙級技術士證照)
5. TIMS初階行銷企劃證照 (經濟部 iPAS 證照)



歡迎報名 2022 Google 數位人才探索計畫

你是否有數位能力? 你想學什麼? 你想去哪? 你想做什麼? 你想去哪? 你想做什麼?

歡迎加入 Google 數位人才探索計畫:
學好數位能力, 揮發無限發展的更多可能。

立即報名

行銷與物流管理系 畢業生就業或升學情形

行銷零售通路

- (1) 行銷、廣告、網路行銷人員 (東森集團、台南南紡購物中心、和盟電子商務)
- (2) 零售業務 / 代銷商 / 經銷商人員 (凱基證券、國泰證券)
- (3) 市調人員 / 門市服務 / 專櫃人員 (昇恆昌澎湖購物中心、中華電信、無印良品)
- (4) 零售業店長 / 賣場主管人員 (全家便利商店、全聯福利中心、馬修嚴選)

物流運輸服務

- (1) 倉儲(運輸)物流人員；運輸調度管理人員；宅配 / 快遞 / 郵政業務人員 (新竹物流、日翊文化行銷、嘉里大榮物流、聯邦快遞 FedEx)
- (2) 大眾運輸站務人員 (興南汽車客運)
- (3) 宅配 / 快遞 / 郵政業務人員 (黑貓宅集便、台灣宅配通、中華郵政澎湖郵局)

- 繼續升學：提供「學碩士四+1學程」，能夠於五年內取得學碩雙士！五年內取得學碩雙士！五年內取得學碩雙士！（很重要，說三次）
- 本系畢業生考取其他國立大學碩士班：國立暨南國際大學、國立高雄科技大學、國立臺北商業大學、國立臺中科技大學、國立雲林科技大學、國立屏東科技大學等。

行銷與物流管理系 114學年度甄選入學與聯合登記 分發最低篩選標

甄選入學	篩選科目	統測成績 (原始)	權重	統測成績 (加權)
商業與管理群	國文專一	52分	國*2、專一*3	128分

聯合登記分發	權重	最低篩選標準
商業與管理群	英數*1、國專二*2、專一*3	231.50

行銷與物流管理系 115學年度招生入學管道與名額

甄選入學	名額
商業與管理群	26名 (包含原民生1名)
技優	名額
商業、管理	3名 (商業2名、管理1名)

聯合登記分發	名額
商業與管理群	8名
外語群英語類	1名



國立澎湖科技大學
行銷與物流管理系
系網頁





蔡培軒 系主任 / 副教授

LINE :
pei.hsuan0616

E-mail :
peihsuan0616@gms.npu
.edu.tw

行銷與物流管理系
簡報內容 歡迎索取



國立澎湖科技大學 行銷與物流管理系 歡迎各位加入！

